



675

BTE



**PxP**



**PxPb**

MANUAL DE OPERACION

## contenido

<b>su instrumento auditivo</b>	<b>page 1</b>
identificación	page 2
pilas	page 4
inserción y remoción	page 8
encendido y apagado	page 10
nivel de volumen	page 11
posiciones del botón multimemoria	page 12
micrófonos direccionales	page 13
uso del teléfono	page 14
retroalimentación	page 15
entrada directa de audio	page 16
<b>aprender a oír bien nuevamente</b>	<b>page 17</b>
expectativas realistas	page 18
el proceso de la comunicación	page 19
manejo y uso	page 20
acostumbrándose a un mundo ruidoso	page 21
comience en lugares silenciosos y familiares	page 22
enfocarse en sonidos específicos	page 23
escuchar la televisión y la radio	page 24
disfrute pero sin sobrepasarse	page 25
<b>como la familia y los amigos pueden ayudar</b>	<b>page 27</b>
hable claro y de manera normal	page 28
evite distracciones	page 29
tiempo para mayor consideración	page 30
comunique a otros lo que usted necesita	page 31
<b>el cuidado de su instrumento auditivo</b>	<b>page 33</b>
sitúelo en el lugar correcto	page 34
cuidado y limpieza	page 35
evite la humedad	page 36
servicio y reparación	page 37
guía para la solución de problemas	page 38

Su 675 retroauricular (BTE) se conecta, a través del codo, al molde hecho a la medida de su oído para una adaptación cómoda. Este molde fue creado directamente de la impresión tomada por su profesional de la audición.



Su BTE puede ser programado para acomodarse a sus necesidades auditivas particulares. Estos parámetros vienen ya programados desde la fábrica o por su profesional de la audición y no pueden ser alterados por usted.

Estamos seguros que usted disfrutará aún más de los sonidos gracias al cuidado y a la atención que le hemos dedicado al funcionamiento y apariencia de su 675 retroauricular.

## identificación

Su BTE tiene uno de dos tipos de interruptores que operan el instrumento auditivo. Es importante que se familiarize con la ubicación del interruptor y las funciones de su instrumento específico.

**1 = CODO**

**2 = ENTRADA DEL MICROFONO DIRECCIONAL**

**3 = CONTROL DE VOLUMEN**

**4 = CONTROL DE VOLUMEN Y ENCENDIDO-APAGADO**

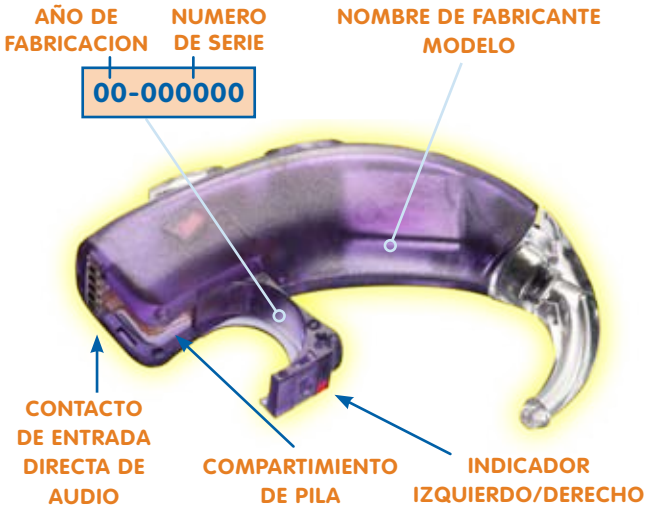
**5 = CONTROL DE ENCENDIDO-APAGADO Y MULTIMEMORIA**

**6 = BOTON DE MULTIMEMORIA**

**7 = COMPARTIMIENTO DE PILA**



Cada instrumento se identifica con su propio número de serie, el cual se encuentra en el área adentro del compartimiento de pila.



**ROJO** ES PARA EL OIDO **DERECHO**

**AZUL** ES PARA EL OIDO **IZQUIERDO**



## pilas

Su retroauricular (BTE) usa una pila tamaño 675 como su fuente de energía. Se identifica este tamaño de la pila por el código de color azul sobre el embalaje. Asegúrese de usar el tamaño y tipo de pila correctos para su instrumento. Debido a su tamaño se recomienda que el cambio de pila se haga sobre una mesa o escritorio para reducir el riesgo de dañar o dejar caer el instrumento o la pila.



Para insertar o reemplazar la pila, abra el compartimiento de pila colocando su uña debajo de la puerta del mismo y levante suavemente hacia afuera.

**NO ABRA LA PUERTA DE LA PILA DEMASIADO PORQUE SE PUEDE DAÑAR EL INSTRUMENTO.**



En algunos instrumentos, un tono indicador sonará cuando el voltaje de la pila esté bajo. Se recomienda que reemplace la pila cuando escuche el tono.

Se retira la pila empujándola fuera del lado abierto de la puerta.



Coloque la pila nueva en el compartimiento con el signo (+) hacia arriba.



Cierre la puerta del compartimiento hasta que la traba haga clic. **NUNCA FUERCE LA PUERTA PARA CERRARLA.** Cerrar la puerta con fuerza puede dañar el instrumento auditivo. Si la puerta no cierra con facilidad, verifique que la posición de la pila sea la correcta.



Su BTE tiene un seguro de puerta de pila resistente a la manipulación. El interruptor del seguro está ubicado debajo de la puerta de la pila.

Para asegurar la puerta, use una herramienta apropiada para deslizar el interruptor a la izquierda hasta que haga clic y la marca de color sea visible. Asegurar la puerta no es necesario para la operación del BTE.



Debido a que el tamaño y comportamiento de la pila varían, es mejor recurrir a su profesional de la audición para calcular la vida estimada de la pila y que tipo y tamaño debería usar.



## ADVERTENCIA

**¡LAS PILAS PARA INSTRUMENTOS AUDITIVOS  
SON PELIGROSAS SI SON INGERIDAS!**



Cuando cambie de pila, asegúrese de tirar la pila usada inmediatamente en un recipiente de basura o reciclaje apropiado.

Mantenga las pilas fuera del alcance de niños para impedir su ingestión accidental.

Siempre revise sus medicamentos antes de ingerir. Es posible confundir sus píldoras con sus pilas.

Nunca ponga las pilas en su boca ya que pueden ser fácilmente ingeridas sin querer

## inserción y remoción



Antes de colocar su instrumento auditivo dentro de su oído, asegúrese que la pila esté colocada correctamente y el compartimiento

bien cerrado. También, asegúrese que el instrumento esté apagado.

Para insertar, sostenga el molde entre sus dedos pulgar e índice por su parte exterior cerca del tubo. Suavemente inserte la punta del molde inclinándolo un poco hacia adentro del canal auditivo. Presione ligeramente con la yema del dedo sobre la parte exterior del molde y empújelo.



Coloque el instrumento cuidadosamente detrás del oído moviendo el codo hacia la parte de arriba del oído. Encienda el instrumento y gire el control de volumen al nivel apropiado.

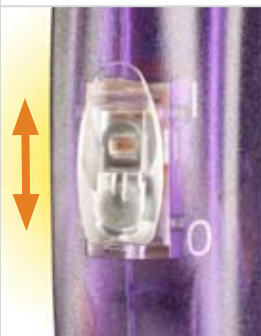


Para removerlo, deslice el instrumento auditivo hacia el frente del oído y jale hacia afuera. Con cuidado, jale el lóbulo del oído de modo que pueda remover lentamente el molde del oído.

## encendido y apagado

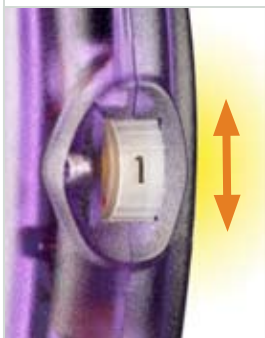
La función de "encendido" y "apagado" de su retroauricular (BTE) está determinada por el tipo de control de su instrumento específico.

### CONTROL MULTIFUNCION



Para los BTEs con control multifunción, el instrumento se "enciende" moviendo el interruptor hacia arriba, a la posición "1". Para "apagar" el instrumento mueva el interruptor hacia abajo, a la posición "O".

### CONTROL DE FUNCION INDIVIDUAL



Para los BTES con control de función individual, la función "encendido/apagado" está ubicada en el control de volumen. Para "encender" el instrumento gire el control hacia arriba, al ajuste apropiado. Para "apagar" el instrumento gire el control

hacia abajo, hasta que sienta un "clic".

El control de volumen le permite ajustar la cantidad de amplificación provista por su instrumento auditivo. Es probable que usted requiera ajustar el volumen de acuerdo a la situación o el lugar donde se encuentre.



Para ajustar el nivel de sonido, gire el control vertical con la yema del dedo. El control viene numerado para un ajuste preciso. El número "4" es el nivel máximo.

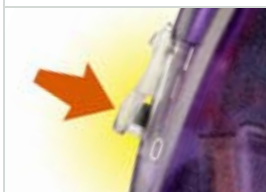
Para aumentar el nivel de volumen, gire el control hacia arriba. Para disminuirlo gire hacia abajo.



Un protector no removible podría estar colocado sobre el control de volumen para prevenir ajustes accidentales. Su profesional de la audición puede brindarle mayor información sobre el ajuste de volumen con la cubierta.

## posiciones del botón multimemoria

Su BTE contiene un control multimemoria que le permite elegir entre tres ajustes de acuerdo con los cambios en su ambiente. Cuando se encienda, su instrumento auditivo estará programado para conversación normal. Las otras características se cambian mediante un botón. Cuando presione el botón una vez, el instrumento cambia a la memoria dos. Al presionarlo una segunda vez, el instrumento cambia a la memoria tres. Presionando el botón tres veces o sólo una vez desde la memoria tres lo devuelve a la primera memoria.



### CONTROL MULTIFUNCION

Para los BTEs con control multifunción, las memorias son seleccionadas presionando el control multifunción hacia dentro.



### CONTROL DE FUNCION INDIVIDUAL

Para los BTEs con control de función individual, las memorias son seleccionadas presionando el control de memoria hacia dentro.

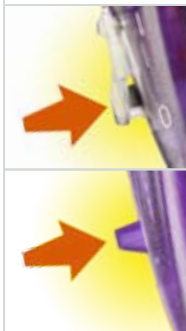


Sus instrumentos auditivos tienen micrófonos direccionales para ayudar a mejorar el entendimiento en situaciones con mucho ruido como en un restaurante, eventos con mucha gente, fiestas, y otros ambientes donde existen niveles altos de ruidos que distraen.

Cuando se activan los micrófonos direccionales presionando el botón multimemoria, sonidos directamente enfrente suyo serán más audibles, mientras sonidos que vienen de otras direcciones serán reducidos.

Es muy importante que se sitúe directamente enfrente de las personas que está escuchando y que estén directamente en su línea de vista.

## uso del teléfono



Los BTE con la función de telebobina le permite usar el teléfono sin tener que quitarse el instrumento o el molde. La bobina de inducción amplifica la señal emitida del receptor del teléfono.

Para usar el teléfono, presione el control multifunción o el control de función individual para acceder a la memoria que contiene la función de telebobina.

Coloque el auricular del teléfono sobre el oído y lentamente muévalo hacia la parte superior del oído hasta que la señal que reciba sea clara. Es posible que tenga que experimentar para encontrar la posición más cómoda.



Cuando prenda su instrumento, al ajustar el control de volumen o cuando use el teléfono, es posible que su instrumento auditivo produzca un silbido conocido como retroalimentación.



La retroalimentación ocurre cuando el sonido amplificado escapa del oído y vuelve a ser amplificado por el micrófono del instrumento. Es común que ocurra durante la inserción, remoción y ajuste del volumen. La retroalimentación debe cesar al retirar la mano.

Si el instrumento está colocado bien y el nivel de volumen ha sido ajustado a un nivel cómodo y todavía no logra obtener un nivel de volumen sin retroalimentación, consulte con su profesional de la audición.

## entrada directa de audio



Su BTE es compatible con la Entrada Directa de Audio (DAI). Esto le permite conectar su instrumento a otra fuente de sonido, como un sistema inalámbrico FM o un equipo de audio y video.

Para usar DAI, deslice el módulo DAI sobre el botón del BTE, escuchará un clic cuando esté bien colocado. El control de ganancia de DAI debería cambiar al sentido contrario de las agujas del reloj, de manera que



esté apuntando a la parte más gruesa sombreada.



Cuando el módulo está adjunto, la telebobina del instrumento está activa.

Para remover el módulo, sostenga el BTE el módulo DAI y separe los dos girando suavemente.

Muchas de las actividades más importantes de la vida involucran un período de aprendizaje. Aunque no siempre es fácil, con paciencia, práctica y confianza, usted experimentará éxito y gozará del aprender.



Esto también aplica a su audición. Durante su juventud, usted aprendió a escuchar. Su cerebro aprendió a enfocarse en sonidos específicos y concentrarse en las voces de otros en medio de muchos otros ruidos. A medida que va perdiendo su audición, también pierde su habilidad para seleccionar sonidos.



Ahora, con la ayuda de su instrumento auditivo, usted volverá a aprender el proceso de selección auditiva. Así como una pila es la fuente de energía de su instrumento, una actitud positiva es la "fuente de energía" que usará su cerebro para volver a aprender.



Es la expectativa que sus instrumentos auditivos le sean extremadamente eficientes – tanto así, que dependerá de ellos. Sin embargo, recuerde, un instrumento no va a restaurar su audición a lo que era antes de su pérdida. Tampoco puede prevenir o mejorar una

discapacidad auditiva causada por condiciones orgánicas. Por lo tanto, es sumamente importante que usted no juzgue la eficiencia de sus instrumentos auditivos antes de tiempo.

De la misma manera, las experiencias de otros, ya sean buenas o malas, no deberán afectar el éxito o la actitud que usted tendrá.

Además, no dé por hecho que escuchará y comprenderá toda conversación con sus instrumentos. Llevará tiempo y paciencia aprender a adaptarse a esta nueva forma de audición. En la mayoría de los casos, el uso inconstante lo privará del beneficio máximo de sus instrumentos auditivos.

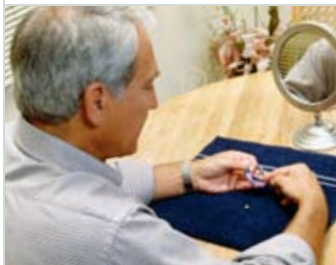
El oír es sólo una parte en el intercambio de pensamientos, ideas, y sentimientos. Una comunicación efectiva combina: el escuchar, tanto como la comprensión, atención, concentración, interés y señas visuales (no-verbales).



Es probable que haya dependido de estas señas, que siempre han estado presentes, a medida que fue disminuyendo su comprensión del habla. Ahora, tienen la misma importancia a medida que usted va aprendiendo a escuchar nuevamente con sus instrumentos auditivos. El leer los labios, expresiones y gestos de otros puede agilizar el proceso de aprendizaje y suplementar lo que la amplificación puede omitir.



En caso sea necesario, su profesional de la audición puede proveer un entrenamiento adicional para poder leer el movimiento de los labios.



Los instrumentos y sus controles son más pequeños que la mayoría de los artículos que usted maneja. El cambiar pilas, insertar, remover y ajustar sus

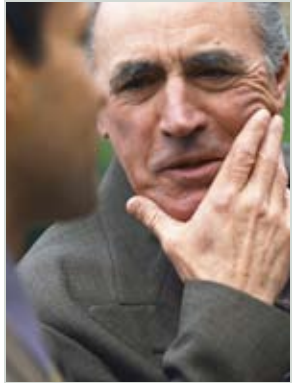
instrumentos auditivos correctamente serán experiencias nuevas que requieren de mucha práctica para mejorar.

Es probable que su oído sufra de algún caso de irritación menor o inflamación mientras se acostumbra a llevar un objeto dentro, debido a la presión que ocasiona el molde en cierta área sensible del oído. Su profesional de la audición puede corregir este problema reduciendo el molde y puliéndolo.

En el caso que tenga una reacción alérgica, hay diferentes materiales para los moldes que están disponibles. Reacciones severas, pus, exceso de cerumen u otras condiciones inusuales requieren atención médica inmediata.

## acostumbrándose a un mundo ruidoso

Desde el momento en que obtiene sus instrumentos auditivos, es tentador usarlos constantemente. Sin embargo, esto puede provocar incomodidad, fatiga y decepción – todos los factores que pueden intervenir en el éxito del aprendizaje.



El nivel de complejidad de los ambientes auditivos en “el mundo real”, los hace poco

ideales para oír, aún sin una deficiencia auditiva. Es mejor gradualmente aumentar el uso diario hasta que sus instrumentos auditivos formen una parte integral de su vida cotidiana. El grado de paciencia y práctica – combinado con una actitud positiva – determinará su éxito.



## comience en lugares silenciosos familiares



Al principio use sus aparatos en lugares silenciosos y familiares en donde pueda identificar y localizar simples sonidos de fondo - como la corriente de agua, puertas que se cierran, pájaros cantando – que hacía tiempo ya no escuchaba.



Otros sonidos, como su propia voz, sonarán diferentes. En el mismo tipo de ambientes silenciosos, ponga en práctica las conversaciones frente a frente con personas que conozcan sus necesidades y tengan una voz familiar.



No se alarme si no puede entender todo lo que le dicen de inmediato. Es preferible comenzar con un nivel de volumen bajo y cómodo mientras se adapta a esta nueva calidad de sonido.

No se desanime si en ocasiones se pierde de algunos sonidos suaves o partes de la conversación.



A medida que usa más sus instrumentos en diferentes ambientes auditivos, practique seleccionando sonidos y voces específicas y enfoque su atención en ellos. Aumente su entendimiento siguiendo gestos y expresiones no-verbales.



Cuando comience a usar sus instrumentos auditivos más a menudo en lugares públicos, como la iglesia o juntas, siéntese lo más cerca posible para que pueda ver quien está hablando.



Debido a que todo lugar tiene sus propias características acústicas es posible que tenga que probar diferentes asientos para obtener el mejor resultado.



## escuchar la televisión y la radio

Debido al uso de música y efectos especiales en la televisión, toma un poco más de tiempo acostumbrarse a verla.

Dependiendo de la fidelidad y la sofisticación del sonido que sale de su televisor, siéntese de 2 a 3 metros de distancia y

ajuste el volumen a un nivel normal y cómodo para todos.



El adaptarse a la radio dependerá del ambiente en el que la esté escuchando y si la estación es AM o FM. Es más probable que tenga mayor

dificultad para entender una estación de radio AM en un automóvil que una estación FM en un sistema de sonido más grande y en su casa.





En el transcurso de pocas semanas seguramente usted podrá usar sus instrumentos todo el día sin fatiga o tensión. Quizás usted será uno de tantos que se “olvidan” de que están usando instrumentos auditivos.

De cualquier manera, tenga cuidado de no sobrepasarse. Si comienza a sentirse cansado, nervioso o irritado, no dude en descansar un rato apagando o removiendo sus aparatos.

## recuerde:



- La mejora en la audición con los instrumentos auditivos es una aptitud que combina deseo, práctica y paciencia.
- Es importante desarrollar expectativas realistas de lo que sus instrumentos pueden y no pueden hacer.
- Oír es sólo una parte del proceso de la comunicación.
- Comience aumentando gradualmente el uso de sus instrumentos en ambientes silenciosos y familiares.
- Practique enfocándose en sonidos específicos a través de indicaciones tanto verbales como no verbales.
- La práctica en exceso puede causar fatiga, tensión y decepción. Descanse cuando sea necesario.

Muchas personas tratan sus problemas auditivos de manera individual, como algo que ellos solos deben enfrentar. La realidad es que la comunicación, también como el impacto de su pérdida auditiva, involucra a más de una persona.



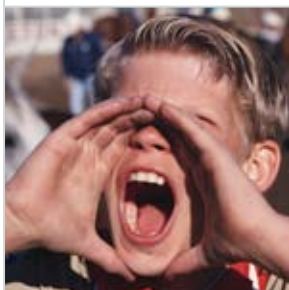
El pedir constantemente que se repita lo dicho, subir el volumen de la TV y los cambios de estado de ánimo son elementos de la pérdida auditiva, a los cuales las personas que nos rodean deberán acostumbrarse.

En la lucha para mejorar la audición y la comunicación, el apoyo y la comprensión de la familia y los amigos es crucial. Es probable que ya hayan demostrado su voluntad para ayudar a través de aconsejarle a buscar ayuda.

Mientras usted se adapta a la parte acústica de la amplificación, su familia y amigos pueden brindarle el apoyo emocional y psicológico que necesitará durante esta transición

## hable claro y de manera normal

Existe la tendencia de que los que lo rodean hablen fuerte – especialmente si es así como



se comunicaban con usted anteriormente. Con sus instrumentos auditivos una voz fuerte será más difícil de entender, y a veces más irritante.

Ahora que sus instrumentos auditivos le proveen amplificación, pida a sus amigos y familiares que le hablen claro, a un nivel normal y sin apresurarse. Deben asegurarse de que usted esté prestando toda su atención cuando le hablen. Es preferible reestructurar lo que uno le está diciendo, a veces es más fácil entender una palabra nueva a que le repitan lo mismo una y otra vez.





Mucha gente inconscientemente crea distracciones cuando habla. Habla con la boca llena, se cubre la boca al hablar, o mueve las manos y el cuerpo inesperadamente. Estas acciones

dificultan aún más el entendimiento. Asegúrese de poder ver la cara, expresiones y gestos de los demás cuando le hablen.

El ruido de fondo también puede crear una distracción. Mientras va aprendiendo como seleccionar y definir diferentes sonidos del ambiente, le sugerimos no ponerse en una situación

con mucho ruido de fondo. Por ejemplo; intentar ver televisión



y conversar a la misma vez.

## tiempo para mayor consideración

Es posible que cuando esté cansado o no se sienta bien le sea aún más difícil oír y entender. Es en estos momentos cuando se aprecia más que nunca la paciencia y comprensión de los demás.



Cada persona se adapta y desarrolla su nueva audición a pasos diferentes. El sentido común y la buena voluntad de sus familiares y amigos son tan importantes como sus instrumentos auditivos. Su apoyo y ayuda le darán una ventaja significativa a medida



que usted se reencuentra con un nuevo mundo de sonidos.

## comunique a otros lo que usted necesita

Recuerde que la mayoría de la gente no sabe y no "ve" su problema auditivo.

Existen maneras de conseguir que otros le hablen directamente y que lo hagan más despacio.

A la mayoría no les incomodará ayudarlo, pero necesita comunicarles lo que usted necesita. La manera en que usted lo pida ya sea verbal o no-verbal, determinará la manera en que ellos le respondan.



## recuerde:

- Su familia y sus amigos también son afectados por su problema auditivo.
- Asegúrese de que otros tengan su completa atención y usted pueda ver sus caras cuando hablen.
- Pídeles que hablen como lo harían normalmente, de manera natural y clara – más que fuerte.
- Pídeles que reestructuren sus frases en vez de repetir palabra por palabra, si usted no entiende inicialmente lo que dicen.
- No dude en pedir ayuda -- el apoyo que brindan es tan importante como su deseo de mejorar.



## el cuidado de su instrumento auditivo

Sus instrumentos auditivos representan lo último en microcircuitos – especialmente si usted considera el ambiente y bajo que condiciones funcionan. El calor, la humedad, polvo en el aire, todo esto puede afectar la operación del instrumento auditivo o interrumpir su función completamente.

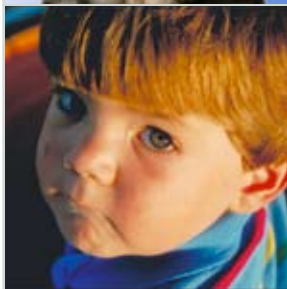


El cuidado y mantenimiento apropiado son de gran beneficio para la larga vida de su inversión auditiva. Esto incluye tanto la limpieza diaria de su instrumento auditivo, como visitas regulares a su profesional de la audición.

## sitúelo en el lugar correcto



Cuando no esté usando su instrumento auditivo, apáguelo y abra el compartimiento de pila para conservar la energía. Si su instrumento auditivo permanece prendido puede producir retroalimentación y atraer a una mascota por curiosidad – posiblemente causando que el instrumento sea mordido y destruido.



Por la misma razón, le sugerimos que guarde su instrumento auditivo en un lugar que le sea fácil encontrar, pero a la

vez esté fuera del alcance de los niños y las mascotas. Su instrumento auditivo no es lo suficientemente resistente para que lo usen como juguete.

Si piensa guardar su instrumento por un tiempo largo, retire la pila, guarde el instrumento auditivo en su estuche y guarde el estuche en un lugar fresco y seco. Manténgalo fuera del sol, el calor, y especialmente lejos de la humedad. La energía estática y la humedad son los peores enemigos de su instrumento auditivo!

Para mantener limpio su instrumento auditivo se incluye un cepillo. Uselo a diario para limpiar el instrumento de cerumen o suciedad



que puede acumularse en el canal y compartimiento de pila. Pase el cepillo suavemente sobre el instrumento auditivo y retire todo residuo con una toalla suave. Nunca use solventes, aceites, o detergentes para limpiar su instrumento.

Es buena idea cambiar la pila y limpiar el instrumento auditivo sobre una toalla suave. Esto previene cualquier daño al instrumento si se cae al limpiar o cambiar la pila.

## evite la humedad



Usted puede llegar a sentirse tan cómodo con sus instrumentos auditivos que hasta se puede olvidar que los trae puestos. Es importante crear el hábito de revisarse los oídos antes de nadar, bañarse, o aplicar productos en aerosol al pelo. De igual manera, revise los bolsillos antes de lavar su ropa.

En caso de que su instrumento auditivo se moje, no trate de secarlo metiéndolo al horno, al microondas o con una secadora de pelo. El calor intenso puede

dañar al instrumento permanentemente. Retire la pila, y coloque el instrumento auditivo sobre una toalla en un lugar seguro y seco. Deje el compartimiento de pila abierto para poder ventilar el instrumento por dentro.



Si por alguna razón su instrumento auditivo falla, no trate de repararlo. No sólo puede revocar la garantía y/o el seguro del instrumento, sino también puede fácilmente causarle daño permanente.



Si su instrumento le falla o no está satisfecho con el rendimiento, por favor revise la guía de sugerencias en la siguiente página. Si su problema persiste consulte con su profesional de la audición. Aún cuando se encuentre de viaje en otra ciudad o país, otros profesionales de la audición tienen la capacitación para poder resolver la mayoría de los problemas de sus instrumentos auditivos. Si usted no está seguro de quien provee servicio en su área, por favor escriba a la dirección de la página 41.

**Síntoma:** Muerto

**Causa:** Pila agotada

**Solución:** Reemplazar la pila

**Síntoma:** Muerto

**Causa:** Molde del oído bloqueado

**Solución:** Eliminar obstrucción

**Síntoma:** Muerto

**Causa:** Instrumento auditivo defectuoso

**Solución:** Consulte con su profesional de la audición

**Síntoma:** No tiene suficiente volumen

**Causa:** Pila desgastada

**Solución:** Reemplazar la pila

**Síntoma:** No tiene suficiente volumen

**Causa:** Molde del oído bloqueado

**Solución:** Eliminar obstrucción y limpiar

**Síntoma:** No tiene suficiente volumen

**Causa:** ¿Cuándo fue su último chequeo?

**Solución:** Consulte con su profesional de la audición

**Síntoma:** Rendimiento inconsistente

**Causa:** Pila desgastada

**Solución:** Reemplazar la pila

**Síntoma:** Sonido distorsionado y poco claro

**Causa:** Pila desgastada

**Solución:** Reemplazar la pila

**Síntoma:** Sonido distorsionado y poco claro

**Causa:** Instrumento auditivo defectuoso

**Solución:** Consulte con su profesional de la audición

Esté seguro que, junto a su profesional de la audición, estamos preparados para hacer lo que se necesite para satisfacer su problema auditivo.



Visite a su profesional de la audición periódicamente para revisar sus instrumentos auditivos y sus oídos. Ambos están sujetos a factores que cambian constantemente y éstos pueden afectar nuestro esfuerzo de ayudarle con su nueva audición.

Es posible que tenga amigos o familiares que estén mostrando señales de una pérdida auditiva. Aconséjeles que visiten a su profesional de la audición para un examen auditivo.

Nadie debería descuidar su audición, especialmente si cada vez más personas pueden beneficiarse de la nueva tecnología auditiva.

## información de la FDA

La siguiente información es proporcionada de acuerdo a las regulaciones de la Administración de Alimentos y Drogas de los EE.UU. (FDA):

**ADVERTENCIA A LOS DISTRIBUIDORES DE APARATOS AUDITIVOS.** Un distribuidor de aparatos auditivos debería aconsejar a un posible usuario que consulte inmediatamente a un médico autorizado (de preferencia un especialista en enfermedades del oído) antes de proporcionar un instrumento auditivo. Si el distribuidor de instrumentos auditivos determina a través de una evaluación, observación directa, o mediante otra información disponible que es posible que el usuario tenga una de las siguientes condiciones:

- i. Deformidad visible congénita o traumática del oído.
- ii. Supuración del oído medio en los últimos 90 días
- iii. Pérdida de la audición repentina o progresiva en los últimos 90 días.
- iv. Mareo agudo o crónico.
- v. Pérdida auditiva unilateral inmediata o reciente, en los últimos 90 días.
- vi. Gap aéreo-ósea audiométrica igual o mayor de 15 decibeles a 500, 1000 y 2000 Hz.
- vii. Acumulación significativa de cerumen o algún cuerpo extraño en el oído.
- viii. Incomodidad o dolor dentro del oído.

Es importante ejercer mucha cautela en la selección y adaptación de un instrumento auditivo que tiene un SPL que excede los 132 db ya que existe el riesgo de dañar lo que resta de audición del paciente.

### **INFORMACION IMPORTANTE A LOS FUTUROS USUARIOS DE APARATOS.**

La buena salud requiere que personas con una pérdida auditiva visiten a un médico autorizado (preferiblemente un doctor especializado en enfermedades del oído) para una evaluación completa antes de comprar un instrumento auditivo. Médicos autorizados, especializados en enfermedades del oído, generalmente son Otorlaringólogos, Otólogos u Otorrinolaringólogos.

El propósito de la evaluación médica es asegurar que se han identificado todas las condiciones que pueden afectar su audición antes de comprar un aparato auditivo.

Después de la evaluación, el médico certificará por escrito que su audición ha sido evaluada y que usted puede ser un candidato para un instrumento auditivo (si aplica). El médico lo refiere a un profesional de la audición si es necesario, y el especialista examinará la audición.

El especialista revisará su audición para ver como responde con y sin instrumento auditivo. Esta evaluación le indica al profesional de la audición la seriedad de su pérdida y se encarga de seleccionar y adaptar un instrumento auditivo específico para su necesidad auditiva.

Si usted tiene dudas en cuanto a la capacidad de adaptarse a un instrumento auditivo, solicite información sobre algún período de prueba antes de comprar uno. Varios profesionales de la audición tienen programas que le permiten usar un instrumento auditivo durante un período de tiempo por un bajo costo nominal. Tiene la opción de comprar el instrumento, si le gusta como amplifica, después de su período de prueba.

La ley Federal restringe la venta de instrumentos auditivos a aquellos individuos que no han obtenido una evaluación médica de un médico autorizado. La Ley Federal le permite a un adulto completamente informado firmar un documento rechazando la evaluación médica debido a creencias religiosas o personales que le impiden consultar a un médico. El ejercer este tipo de acción no es lo más recomendable para su salud y no se recomienda su uso.

**NIÑOS CON PERDIDA AUDITIVA.** Además de consultar con un médico para una evaluación, tiene que consultar con un audiólogo para una evaluación y rehabilitación puesto que la pérdida auditiva puede causar problemas en el desarrollo de lenguaje y el crecimiento social y educativo del niño. Un audiólogo está calificado mediante su entrenamiento y experiencia para asistir en la evaluación y rehabilitación de niños con pérdida auditiva.

©Starkey World Headquarters  
P.O. Box 9457, Minneapolis, MN 55440

Starkey European Headquarters  
Wm. F. Austin House, Bramhall Technology Park  
Pepper Road, Hazel Grove, Stockport SK7 5BX,  
United Kingdom



STARKEY

©DERECHOS RESERVADOS



CE 0086

79068-050 9/05

BKLT9068-00-LS-EX